

STUDIO DI FATTIBILITA'

“AZIONI PER IL RISPARMIO ENERGETICO E L'USO EFFICIENTE DELL'ENERGIA”



**Comune di
Gravina in Puglia**

Servizio ecologia, ambiente, transizione ecologica e difesa del suolo

SINDACO
DOTT. FEDELE LAGRECA
ASSESSORATO ALLA PIANIFICAZIONE URBANISTICA, TERRITORIALE E
PAESC
ARCH. VITO STIMOLO

AZIONI PER IL RISPARMIO ENERGETICO E L'USO EFFICIENTE DELL'ENERGIA



INTRODUZIONE

Il percorso di transizione energetica si sviluppa in differenti categorie di azioni complementari. È pertanto fondamentale intraprendere azioni improntate al risparmio, per evitare che l'energia, faticosamente prodotta, venga sprecata per le inefficienze degli impianti e degli edifici e per i nostri comportamenti sbagliati.

Per affrontare seriamente la crisi energetica sembra ormai inevitabile ricorrere massicciamente alla fonte più abbondante di energia che esista, quella meno inquinante, meno costosa, più disponibile immediatamente: cioè il risparmio di energia.

Piero Angela



Comune di
Gravina in Puglia

SINDACO
DOTT. FEDELE LAGRECA
ASSESSORATO ALLA PIANIFICAZIONE URBANISTICA, TERRITORIALE E
PAESC
ARCH. VITO STIMOLO

INTRODUZIONE

La Pubblica Amministrazione è un consumatore di energia deve prestare specifica attenzione alla riduzione dei consumi, per riuscire a “pesare” meno sul bilancio pubblico.

Il risparmio può derivare da misure soft, legate all'organizzazione delle attività e a comportamenti individuali. La somma degli interventi moltiplica i risultati, ma anche la singola attuazione delle misure organizzative può avere risultati rilevanti.

Anche i lavoratori dovranno iniziare ad adottare un codice comportamentale che promuova il contenimento dei consumi.

INQUADRAMENTO NORMATIVO

- ▶ Regolamento Europeo 2022/1369 che prevede misure volte a ridurre i consumi di gas naturale nel periodo 1° agosto 2022 - 31 marzo 2023;
- ▶ Patto dei Sindaci (Covenant of Mayors), attraverso il Piano d'Azione per l'Energia Sostenibile;
- ▶ DM MITE 383 del 06.10.2022
- ▶ Decalogo MITE per il settore pubblico;
- ▶ Circolare Dipartimento Funzione Pubblica - Formez PA con la raccomandazione ad attenersi alle indicazioni contenute nella pubblicazione Risparmio ed Efficienza energetica in Ufficio - Guida operativa per i Dipendenti, predisposta da ENEA e alle linee guida dell'Energy Manager, se nominato.



DM MITE 383/2022

- ▶ Il periodo di accensione degli impianti è ridotto di un'ora al giorno e il periodo di funzionamento della stagione invernale 2022-2023 è accorciato di 15 giorni, posticipando di 8 giorni la data di inizio e anticipando di 7 la data di fine esercizio.
- ▶ In presenza di situazioni climatiche particolarmente severe, le autorità comunali, con proprio provvedimento motivato, possono autorizzare l'accensione degli impianti termici alimentati a gas anche al di fuori dei periodi indicati al decreto, purché per una durata giornaliera ridotta.
- ▶ Inoltre, i valori di temperatura dell'aria sono ridotti di 1° C.

DECALOGO MITE

- ▶ **formazione e campagna di sensibilizzazione per i dipendenti pubblici;**
- ▶ **formazione** specifica dei **dirigenti;**
- ▶ collaborazione a una **campagna di comunicazione e di informazione diretta alla cittadinanza;**
- ▶ collaborazione a una **campagna di comunicazione e sensibilizzazione nelle scuole;**
- ▶ rinnovo di **impianti e apparecchiature;**



DECALOGO MITE

- ▶ **semplificazioni normative** e incentivi per l'installazione di **impianti fotovoltaici** nel patrimonio edilizio pubblico;
- ▶ incentivazione delle **comunità energetiche**;
- ▶ inserimento di indicazioni specifiche nel **Codice di comportamento dei dipendenti pubblici**;
- ▶ **incentivi e premialità** per i dipendenti pubblici;
- ▶ **premio PA** per l'uso efficiente dell'energia.

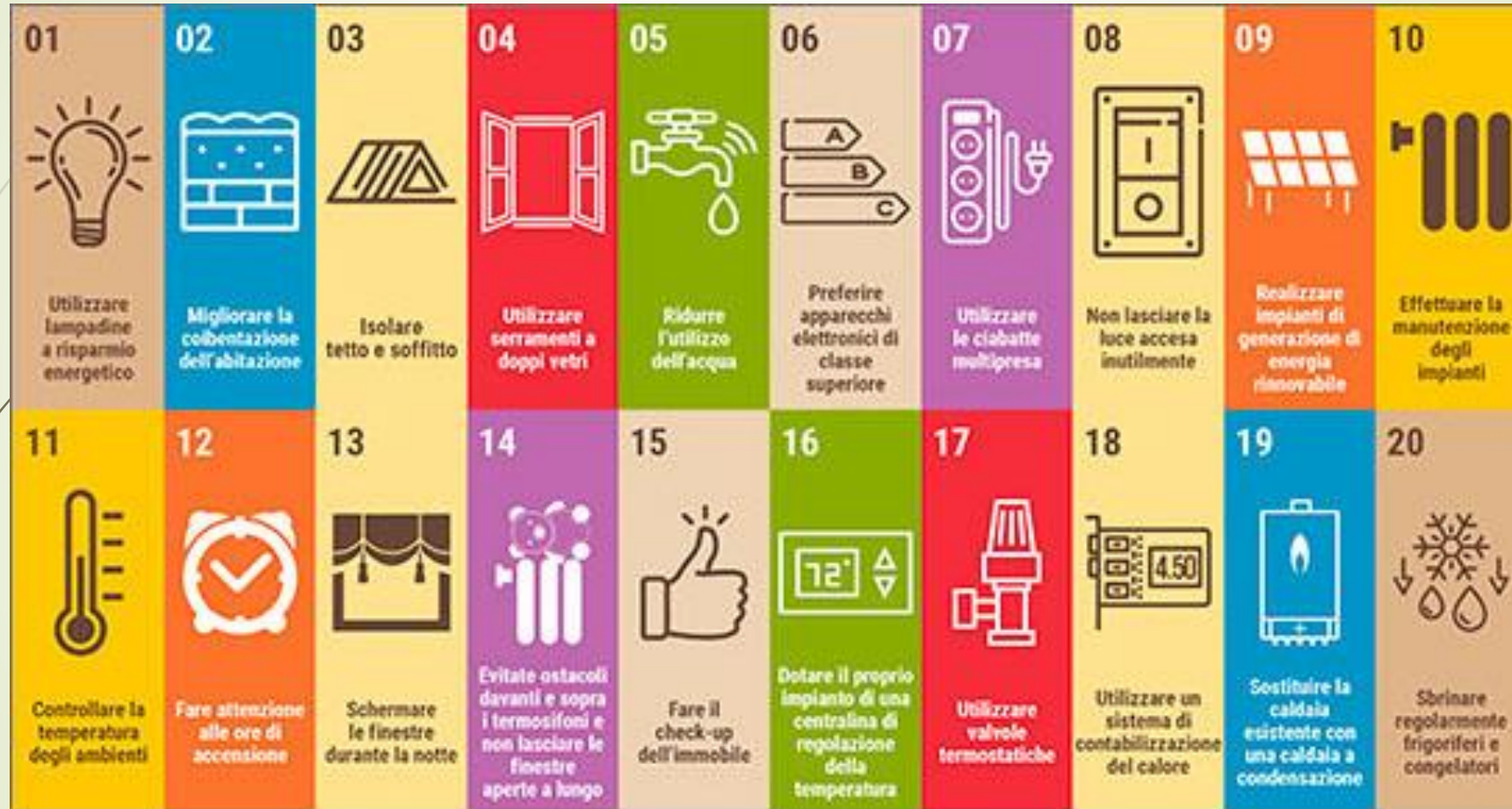


MISURE ORGANIZZATIVE

- ▶ Le misure organizzative possono essere intraprese grazie a provvedimenti normativi, dispositivi o appunto, organizzativi e per definizione non comportano spese e investimenti, se non marginali.



MISURE ORGANIZZATIVE consigliate dall'ENEA



AZIONI PER IL RISPARMIO ENERGETICO E L'USO EFFICIENTE DELL'ENERGIA

1

1. CONOSCENZA, ADEGUAMENTO DEI CONTRATTI DELLE FORNITURE ENERGETICHE

2

2. RIARTICOLAZIONE DEGLI ORARI DI FUNZIONAMENTO DEGLI IMPIANTI ENERGETICI

3

3. RIARTICOLAZIONE DEGLI SPAZI, DEI GIORNI E DEGLI ORARI UTILIZZO IMMOBILI COMUNALI

4

4. COMPORTAMENTI E SENSIBILIZZAZIONE

5

5. PICCOLI INVESTIMENTI ENERGETICI



Comune di
Gravina in Puglia

Servizio ecologia, ambiente, transizione ecologica e difesa del suolo

SINDACO
DOTT. FEDELE LAGRECA
ASSESSORATO ALLA PIANIFICAZIONE URBANISTICA, TERRITORIALE E
PAESC
ARCH. VITO STIMOLO

CONOSCENZA, CONDAPEVOLEZZA E ADEGUAMENTO DEI CONTRATTI DELLE FORNITURE ENERGETICHE

Il quadro di consapevolezza dei consumi deve essere necessariamente completato con informazioni che possano collegare i consumi ai fruitori dei servizi, per poter decidere secondo lo criteri solidaristici e non discriminatori quali misure intraprendere. La riduzione della temperatura del riscaldamento non ha stessi effetti se applicato su una palestra, su un asilo nido, in una biblioteca.

AZIONI

- ▶ Misure di sensibilizzazione e campagne di comunicazione
- ▶ Nomina degli Energy Manager
- ▶ Rinegoziazione dei contratti di fornitura (E.E. – GAS)



RIARTICOLAZIONE DEGLI ORARI DI FUNZIONAMENTO DEGLI IMPIANTI ENERGETICI

Il risparmio energetico può diventare un importante elemento per ripianificare. La riorganizzazione degli orari dei servizi può essere cioè adattata anche alla necessità di risparmiare energia, concentrando le funzioni in fasce orarie in cui serve meno illuminazione e riscaldamento.

AZIONI

- ▶ Riarticolazione oraria di scuole/uffici/servizi comunali
- ▶ Riarticolazione settimanale di scuole/uffici/servizi comunali
- ▶ Smart Working – DAD – Servizi digitali (PAGOPA – IOL)

RIARTICOLAZIONE DEGLI SPAZI

Dovrà essere valutata la possibilità di concentrare le funzioni e le presenze in spazi più economicamente riscaldabili e illuminabili e di chiudere invece quelli la cui gestione energetica è più problematica e dispendiosa senza che ciò abbia ricadute sull'offerta del servizio e sull'importanza sociale o culturale dello stesso.

AZIONI

- ▶ Ridistribuzione del personale
- ▶ Uso promiscuo di alcuni spazi per funzioni e in orari differenti
- ▶ Smart Working – DAD – Servizi digitali (PAGOPA – IOL)
- ▶ Settimana corta in ambito scolastico immobili comunali (da coordinare con i DS)

COMPORAMENTI E SENSIBILIZZAZIONE

Ogni cittadino, modificando il proprio consolidato stile di vita con accorgimenti a volte semplici, può collaborare a ridurre i consumi anche della collettività, nella misura in cui accede e utilizza i servizi. È necessario a tal fine condividere conoscenze e strategie e stabilire una sorta di patto per il risparmio.

AZIONI

- ▶ Best practies con esempi e regole
- ▶ Premi energetici per il risparmio
- ▶ Campagna di sensibilizzazione



PICCOLI INVESTIMENTI ENERGETICI

Piccole azioni dal grande impatto.

AZIONI

- ▶ Sostituzione dei computer con notebook i quali consumano un terzo dei PC desktop
- ▶ Sostituzione corpi illuminanti con LED che consumano il 90% di energia in meno
- ▶ Utilizzo di prese a ciabatta con interruttore che evitano il funzionamento in standby dei dispositivi elettronici



STIME ENERGETICHE

INTERVENTO	RISPARMIO STIMATO			CRITICITÀ
	SCUOLE	UFFICI	SERVIZI	
Rinegoziazione contratti di fornitura				Attualmente per E.E. il Comune è nel mercato di maggior tutela
Riorganizzazione orari – settimana corta scuole comunali	10%			Pianificazione servizi/attività essenziali In collaborazione con le DS
Smart work day	15%	15%	10%	
Abbassamento -1° della temperatura interna	10%	10%	8%	
<ul style="list-style-type: none"> • Chiusura serale oscuranti • Distacco delle apparecchiature in stand-by; • Spegnimento anticipato luci 	13%	13%	10%	
Inserimento superfici riflettenti dietro caloriferi				

STIME ENERGETICHE

INTERVENTO	RISPARMIO STIMATO			CRITICITÀ
	SCUOLE	UFFICI	SERVIZI	
Inserimento dispositivi accensione/spengimento con sensori di presenza nei servizi igienici	15%	15%	10%	
Installazione di valvole termostatiche per ridurre le eventuali situazioni di eccesso di riscaldamento	10%	10%	8%	
Sostituzione illuminazione con lampade a LED	8%	8%	12%	
Sostituzione dei PC con notebook	30%	30%	30%	
Riduzione utilizzo fotocopiatrici e stampanti	20%	20%	20%	

